

Положення про атестацію педагогічних працівників,

затверджене наказом МОН від 09.09.2022 №805,
зареєстроване в Міністерстві юстиції України 21.12.2022
за №1649/38985

Цим Положенням визначено порядок проведення системи заходів, спрямованих на всебічне і комплексне оцінювання професійної діяльності педагогічних працівників



Інші нормативно-правові джерела атестації

- Закони України «Про освіту», «Про дошкільну освіту», «Про повну загальну середню освіту», «Про позашкільну освіту»
- Порядок підвищення кваліфікації педагогічних працівників і науково-педагогічних працівників (постанова КМУ від 21.08.2019 № 800)
- Перелік посад педагогічних та науково-педагогічних працівників (постанова КМУ від 14.06.2000 № 963)
- Перелік кваліфікаційних категорій і педагогічних звань педагогічних працівників (постанова КМУ від 23.12. № 1109)
- Професійний стандарт *(за наявності)*. За відсутності професійних стандартів вимоги можуть визначатися кваліфікаційними характеристиками
- Посадова інструкція педагогічного працівника

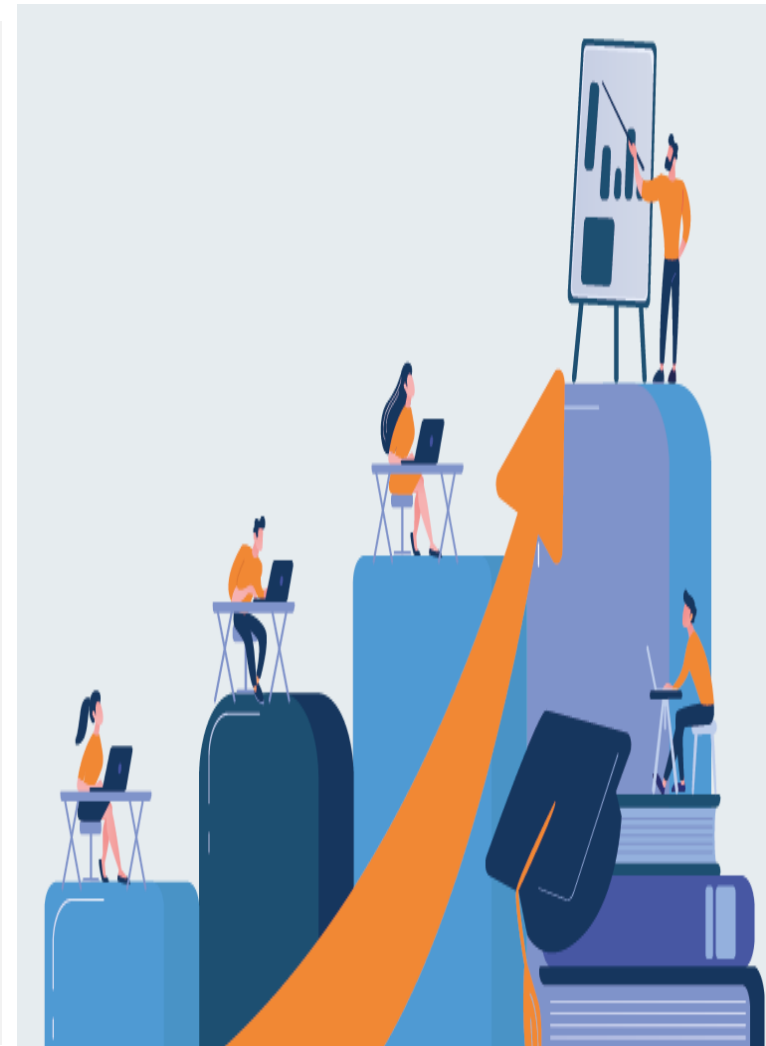


Перехідні гарантії

починаючи з дня офіційного опублікування Положення про атестацію, набирають юридичної сили такі норми:

раніше присвоєні кваліфікаційні категорії, педагогічні звання педагогів є дійсними до чергової атестації;

педагогічні працівники, які працюють у закладах освіти, мають вищу освіту за спеціальностями, що не відповідають навчальним предметам або педагогічній діяльності за посадою, вважаються такими, що мають відповідну професійну кваліфікацію і атестуються як такі, що мають відповідну освіту;



Перехідні гарантії

Починаючи з дня офіційного опублікування Положення про атестацію, набирають юридичної сили такі норми:

- проходження успішної сертифікації, наявність чинних сертифікатів (один раз протягом його дії) зараховується як проходження чергової (позачергової) атестації із присвоєнням/збереженням кваліфікаційної категорії, педагогічного звання;
- мінімальний загальний обсяг підвищення кваліфікації педагогічних працівників закладів загальної середньої, професійно-технічної освіти впродовж п'яти років становить не менше 150 годин (5 кредитів ЄКТС)/ 120 годин (4 кредити ЄКТС) педагогічних працівників закладів дошкільної освіти.



Основні вимоги атестації

- Атестація педагогічного працівника є обов'язковою та може бути черговою або позачерговою.

- **Підвищення кваліфікації - необхідна умова атестації**. Проводиться в міжатестаційний період відповідно до законодавства. До загального обсягу за останні 5 років перед атестацією включаються сумарно всі години підвищення кваліфікації незалежно від суб'єкта підвищення кваліфікації, виду, форми, напряму.

- **Міжатестаційний період** не може бути меншим за **три роки**, крім позачергової атестації за ініціативи педагогічного працівника.

До цього періоду не включається:

- час перебування в соціальних відпустках;
- навчання у закладах вищої освіти;
- період, на який переноситься атестація.



Чергова атестація має проводитись:

- **не раніше ніж через рік** після призначення педагога на посаду;
- **не менше одного разу на п'ять років.** Проте, у разі тимчасової непрацездатності педагогічного працівника або інших обставин, що не залежать від його волі, перешкоджають проходженню ним атестації, за рішенням атестаційної комісії вона може бути **перенесена** до припинення таких обставин, але **не більше ніж на один рік** зі збереженням раніше присвоєної кваліфікаційної категорії (педагогічного звання) – п.7 розділ III Положення.

**Атестація повинна проводитися з дотриманням академічної доброчесності*

**Кваліфікаційні категорії та педагогічні звання, як правило присвоюються послідовно*



Позачергова атестація

- З ініціативи керівника закладу освіти – у разі зниження якості педагогічної діяльності працівника;
- За результатами інституційного аудиту – низька якість освітньої діяльності закладу – позачергова атестація керівника;
- За ініціативи керівника органу управління у сфері освіти.
- За ініціативи педагога з дотриманням вимог п.п. 8, 9 І розділу Положення, за однією із умов:
 - *визнання переможцем, лауреатом фінальних етапів всеукраїнських, міжнародних фахових конкурсів;*
 - *наявність наукового ступеня, освітньо-наукового/ освітньо-творчого;*
 - *успішне проходження сертифікації.*



Вимоги до кваліфікаційних категорій

За результатами атестації можуть присвоюватись/підтверджуватись кваліфікаційні категорії:
«спеціаліст» (освітній рівень педагога - фаховий молодший бакалавр, молодший бакалавр, бакалавр чи магістр);

«спеціаліст другої категорії» (освітній рівень педагога - молодший бакалавр, бакалавр чи магістр *(для працівників ЗДО - фаховий молодший бакалавр)*), стаж - не менше 3-х років;

«спеціаліст першої категорії» (освітній рівень педагога - бакалавр, магістр *(для працівників ЗДО - фаховий молодший бакалавр або молодший бакалавр)*), стаж - не менше 5 років;

«спеціаліст вищої категорії» (освітній рівень педагога – магістр), стаж - не менше 7 років.



Вимоги до присвоєння педагогічних звань

Це - наявність кваліфікаційної категорії «спеціаліст першої категорії» або «спеціаліст вищої категорії»

Демонстрація педагогом високих професійних досягнень:

- впровадження, поширення методик компетентнісного навчання, нових освітніх технологій, надання професійної підтримки педагогам (здійснення супервізії);
- участь у процедурах і заходах, із забезпечення якості освіти, впровадження інновацій, технологій у системі освіти;
- визнання переможцем, лауреатом всеукраїнських, міжнародних фахових конкурсів;
- підготував переможця/ців всеукраїнських, міжнародних олімпіад, конкурсів, змагань, тощо



**Згідно з Положенням педагог
має право подавати до атестаційної комісії
документи:**

- **в паперовій формі;**
- **в електронній формі (кожен документ в окремому файлі у форматі PDF). Документи надсилаються на адресу електронної пошти, попередньо визначеною атестаційною комісією, з підтвердженням про отримання.**

Голові атестаційної комісії
управління освіти виконавчого
комітету Рівненської міської ради
ТУРОВИЧУ Б.М.
КУЛІНІЧ Олени Михайлівни
фахівця (консультанта) КУ «Рівненський інклюзивно-
ресурсний центр» Рівненської міської ради
alena624898@gmail.com
+38-068-05-99-015

**ЗАЯВА
про проведення атестації**

Прошу провести атестацію у 2023 році для присвоєння (підтвердження):
Кваліфікаційної категорії _____ про встановлення відповідності зайнятій посаді _____
Педагогічного звання _____
Повідомляю такі дані:
Освіта: _____ вища _____
(фахова передвища, вища)

Ступінь (освітньо-кваліфікаційний рівень) вищої освіти _____ магістр з фізичної реабілітації _____
(молодший спеціаліст, бакалавр, спеціаліст, магістр)

Найменування закладу освіти, який видав документ про освіту: Приватний вищий навчальний заклад «Міжнародний економіко-гуманітарний університет ім.акад.С.Дем'ячука»
Спеціальність, зазначена в дипломі _____ Магістр з фізичної реабілітації, викладач фізичного виховання та спорту
Кваліфікація, зазначена в дипломі (додатку до нього) _____ Магістр з фізичної реабілітації, викладач фізичного виховання та спорту
Стаж роботи на посадах педагогічних працівників _____ Зр 8міс.

Підвищення кваліфікації Рівненський обласний інститут післядипломної освіти. Підвищення кваліфікації вчителів-реабілітологів інклюзивно-ресурсних центрів з 26.10.2020р по 29.10.2020
Кількість кредитів СКТС: 30/1 .

Рівненський обласний інститут післядипломної освіти. Підвищення кваліфікації вчителів-реабілітологів інклюзивно-ресурсних центрів з 05.04.2021р по 08.04.2021р
Кількість кредитів СКТС: 30/1 .

Рівненський обласний інститут післядипломної освіти. Підвищення кваліфікації фахівців (консультантів) реабілітологів інклюзивно-ресурсних центрів з 04.04.2022р по 07.04.2022р.
Кількість кредитів СКТС: 30/1 .

Рівненський обласний інститут післядипломної освіти. Підвищення кваліфікації фахівців (консультантів) реабілітологів інклюзивно-ресурсних центрів з 24.04.2023р по 27.04.2023р.
Кількість кредитів СКТС: 30/1 .

Дата проходження та результати попередньої атестації _____
Посада, за якою атестується (яку займає) педагогічний працівник та місце роботи _____

фахівець (консультант) КУ «Рівненський інклюзивно-ресурсний центр» Рівненської міської ради

«04» вересня 2023 року


(підпис)

Положенням визначено особливості проведення атестації педагогів, якщо:

Мають педагогічне навантаження з декількох предметів	Атестація проводиться з того предмета, який викладається за спеціальністю. Необхідною умовою є підвищення кваліфікації з навчальних предметів, які є обов'язковими для вивчення згідно з освітньою програмою закладу освіти. Присвоєна кваліфікаційна категорія поширюється на все педагогічне навантаження
Працюють у різних закладах освіти за однією посадою та/або викладають один предмет	Атестація за основним місцем роботи, результати атестації (кваліфікаційна категорія, педагогічне звання або тарифний розряд) поширюються на все педагогічне навантаження за всіма місцями роботи та/або посадами
Довантажені годинами з інших предметів в міжатестаційний період	Присвоєна кваліфікаційна категорія поширюється на все педагогічне навантаження до чергової атестації
Успішно пройшли сертифікацію	Вона зараховується (один раз протягом строку дії сертифіката) як проходження чергової або позачергової атестації, що проводиться за ініціативи педагога, якому присвоюється відповідна кваліфікаційна категорія та/або педагогічне звання без урахування вимог до атестації (період, строки)

Положенням визначено особливості проведення атестації педагогів, якщо:

Переходять на інші педагогічні посади у закладі освіти, переводяться з одного закладу до іншого або переривають роботу на педагогічній посаді (незалежно від тривалості перерви)

За такими працівниками зберігаються кваліфікаційні категорії та педагогічні звання, присвоєні за результатами останньої атестації, а наступна здійснюється не пізніше ніж через два роки після прийняття їх на роботу

Працюють за сумісництвом або на умовах строкового трудового договору

Такі педагоги атестуються на загальних підставах

Обіймають різні педагогічні посади в одному чи різних закладах освіти (зокрема керівники закладів освіти, які викладають предмети або здійснюють іншу педагогічну роботу).

Такі педагоги атестуються за кожною з посад

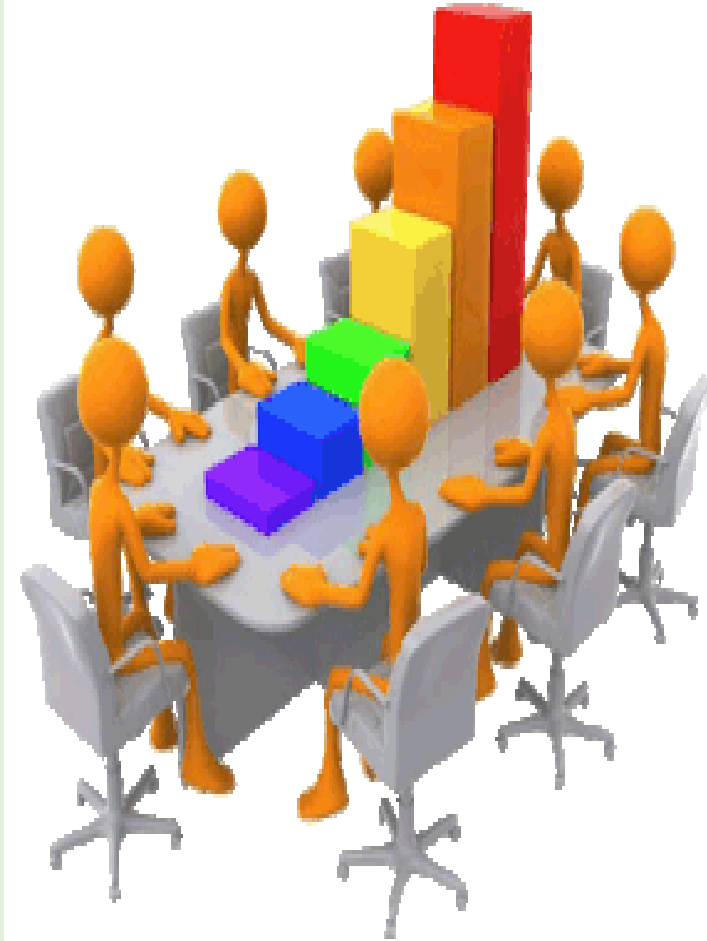
Оскарження рішень атестаційних комісій

- У разі незгоди педагога з рішенням АК I чи II рівнів він має право упродовж **7 робочих днів** з дати отримання атестаційного листа подати **апеляцію** до АК вищого рівня, шляхом направлення **апеляційної заяви** за формою ([Додаток 4 Положення](#)), до якої додаються копії:
 - атестаційного листа, виданого атестаційною комісією та документів, що подавалися педагогом до АК, рішення якої оскаржується (*у разі їхнього подання*).
- Протягом **15 робочих днів** з дати надходження заяви АК має розглянути (особа, яка брала участь у прийнятті рішення, що оскаржується, не може брати участь у роботі комісії). За результатами розгляду прийняти одне з рішень про:
 - *відповідність педагога займаній посаді, підтвердження раніше присвоєної кваліфікаційної категорії та/або педзвання та скасування рішення АК нижчого рівня;*
 - *присвоєння педагогу наступної кваліфікаційної категорії та/або педзвання та скасування рішення АК нижчого рівня;*
 - *залишення рішення АК нижчого рівня без змін, а апеляцію без задоволення.*



Перенесення строків атестації

- Якщо строки, визначені Положенням, припадають на вихідний, неробочий, святковий день, відповідний строк починається з першого за ним робочого дня.
- У випадку виникнення обставин, що об'єктивно унеможливають діяльність атестаційної комісії або педагогічних працівників, які атестуються, перебіг строків проведення атестації припиняється на час дії таких обставин і відновлюється після їхнього припинення.



Атестація педагогічних працівників

Дякую за увагу